

تحلیل ساختار کالبدی و کارکردی خانه بهشتیان^۱

مریم قاسمی سیچانی

استادیار دانشگاه آزاد اسلامی واحد اصفهان (خوراسگان)

Mghasemi@khuisf.ac.ir

بهنام پدram

استادیار دانشکده مرمت و حفاظت، دانشگاه هنر اصفهان

b.pedram@au.ac.ir

آزاده حریری

دانشجوی دکتری مرمت و احیای بنا و بافت‌های تاریخی، دانشگاه هنر اصفهان، نویسنده مسئول

haririarc@gmail.com

a.hariri@au.ac.ir

تاریخ دریافت: ۱۴ / ۱۰ / ۹۵

تاریخ پذیرش: ۲۵ / ۱۱ / ۹۶

چکیده

در خلق و تداوم حیات میراث مسکونی اصفهان، وجوه کالبدی و کارکردی متعدد اثرگذار بوده است. لذا شناخت این وجوه در حفاظت این آثار امری مهم و ضروری می‌نماید. این خانه‌ها علی‌رغم ارزش‌های تاریخی و فرهنگی فراوان، به خاطر وسعت زیاد، مشکلات حقوقی و قانونی، تغییر شیوه زندگی، هزینه‌های زیاد مرمت، ناتوانی مالکان در نگهداری، و... به سرعت در حال تخریب هستند. برخی از خانه‌های قاجاری شهر اصفهان، تاکنون در فهرست آثار ملی به ثبت نرسیده، از طرف دیگر برخی خانه‌های ثبت‌شده به علت فقدان حمایت‌های قانونی لازم و به علل مختلف در معرض تخریب قرار گرفته است. خانه بهشتیان یکی از نفایس معماری مسکونی ایرانی است که به رغم ارزش‌های کالبدی، دارای شناسه‌های فراکالبدی بی‌نظیری بوده است. این پژوهش در پی پاسخگویی به چگونگی ساختار کالبد و کارکرد خانه بهشتیان به منظور مستندسازی بنا به عنوان نمونه‌ای ارزشمند از میراث مسکونی شهر اصفهان بوده است. اهداف اصلی در راستای پاسخ‌گویی به پرسش کلیدی به این قرار خواهد بود که با تحلیل ویژگی‌های کالبدی و کارکردی خانه بهشتیان بتوان به مستندسازی علمی این بنا در راستای ارائه طرح‌های حفاظت و احیا پرداخت. این پژوهش با روش توصیفی - تحلیلی و با هدف توسعه‌ای و با بهره‌گیری از اسناد کتابخانه‌ای و مطالعات میدانی و مصاحبه انجام شده و یافته‌ها طبق روشی کیفی و از طریق مقایسه و تفسیر، تحلیل شده‌اند. نتیجه پژوهش بیانگر آشکار شدن ارزش‌های کالبدی و کارکردی خانه با مطالعه اسناد تاریخی و در مقایسه با برخی خانه‌های تاریخی هم‌دوره آن در بافت تاریخی اصفهان بوده است. به خاطر ویژگی‌هایی همچون تلفیق فضای کارگاه با معماری خانه و وقوع رویدادهایی متناسب با فعالیت‌های فرهنگی آخرین مالک، خانه تاریخی بهشتیان در گونه خانه-کارگاه‌های تاریخی و خانه مشاهیر اصفهان قابل بازشناسی است.

واژه‌های کلیدی

اصفهان، خانه تاریخی بهشتیان، مستندسازی، وجوه کالبدی، وجوه کارکردی.

معماری مسکونی از پیشینه طولانی برخوردار بوده و با شیوه زندگی مردم پیوندی نزدیک داشته است. خانه‌های تاریخی اصفهان با وجود ارزش‌های فراوان هنر معماری، بازتاب‌دهنده هویت ایرانی - اسلامی هستند و از سرمایه‌های ناب فرهنگی شهر اصفهان به حساب می‌آید. امروزه بسیاری از خانه‌های ارزشمند تاریخی، عملکرد خود را در مقام نقاط اصلی محلات تاریخی از دست داده و به زوال و ویرانی رسیده‌اند. این در حالی است که با شناخت ارزش‌های فراوان خانه‌های تاریخی که تجلی همزیستی اقلیم و فرهنگ هستند، می‌توان گامی مهم در مسیر ارائه طرح‌های احیا و باززنده‌سازی این ابنیه برداشت و به چشم‌اندازهای متصور در زمینه توسعه گردشگری شهر اصفهان رونق بخشید. خانه تاریخی بهشتیان در محله جماله و نزدیکی بناهای تاریخی ارزشمندی نظیر حمام شیخ بهایی قرار گرفته است. بخشی از اعتبار این خانه تاریخی خاسته از ارزش‌های ناملموس و دانش سنتی تولید سرکه در فضای کارگاهی هم‌پیوند با معماری خانه است. این بنا یکی از معدود خانه-کارگاه‌های تولیدی اصفهان است که در حال حاضر از گزند تخریب و ویرانی در امان مانده است. همچنین این خانه محل زندگی یکی از اصفهان‌شناسان بزرگ و حامی بی‌بدیل میراث فرهنگی اصفهان، مرحوم عباس بهشتیان بوده است که به واسطه فعالیت‌های پژوهشی گسترده وی در حوزه حفاظت از میراث فرهنگی اصفهان، بسیاری از فعالان میراث فرهنگی در سالهای حیات او در این خانه جلسات هم‌اندیشی فراوانی در راستای صیانت از بناهای تاریخی برگزار کرده‌اند.

در حال حاضر وضع حفاظت از خانه بهشتیان، به رغم ارزش‌های کالبدی و فراکالبدی، مناسب نیست. عملیات مرمت به صورت ناتمام رها شده و سال‌های متمادی بنا متروکه مانده است و سارقان بسیاری از درهای نفیس خانه را به غارت برده‌اند. با توجه به شرایط حفاظتی، مستندسازی علمی و دقیق بنا از اقدامات حیاتی به شمار می‌آید. هدف اصلی انجام این تحقیق پاسخ به این پرسش است: چگونه می‌توان با مستندسازی علمی خانه بهشتیان در راستای القای وجوه کالبدی و کاربردی بنا برای انتقال این میراث به آیندگان اقدام نمود؟ روش این پژوهش توصیفی - تحلیلی و موردپژوهی است و با هدف توسعه‌ای و با بهره‌گیری از اسناد، مطالعات میدانی و مصاحبه انجام شده و در نهایت تحلیل داده‌ها بر طبق روش کیفی و از طریق مقایسه و تفسیر بوده است.

پیشینه پژوهش

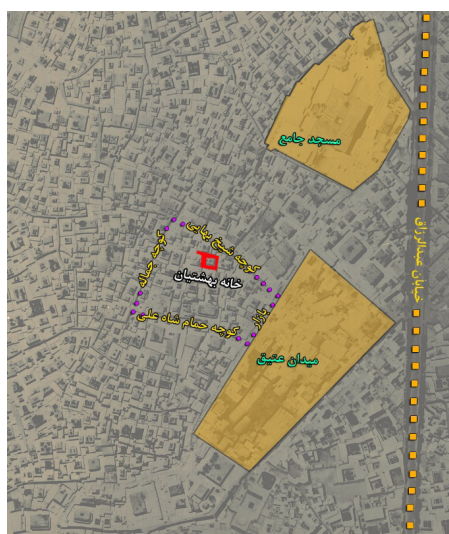
یکی از اولین متون درباره لزوم حفاظت و توجه به خانه‌های

اصفهان، کتاب بخشی از گنجینه آثار ملی اصفهان نوشته عباس بهشتیان است که در دهه ۱۳۴۰ش منتشر شده است. در دهه ۱۳۵۰ش کاراپتیان با همکاری گالدیری کتاب خانه‌های ارامنه جلفای نو اصفهان با موضوع مستندنگاری خانه‌های جلفا را به زبان ایتالیایی و انگلیسی تألیف می‌کنند که از جمله اولین منابع در حوزه معماری خانه‌های اصفهان است. همچنین در کتاب‌های ایران پل فیروزه و اصفهان شهر نور تصاویری از خانه حاج مصورالملکی و خانه امام جمعه اصفهان منتشر می‌شود. از حدود دهه ۱۳۷۰ش است که توجه و پرداختن به خانه ایرانی، در ادبیات معماری ایران با مقالات و کتاب‌هایی از محمدکریم پیرنیا، عبدالله جبل عاملی، فرهاد ابوالضیاء و قزلباش، کامبیز نوایی و کامبیز حاجی قاسمی، غلامحسین معماریان و نیز در مجموعه گنجنامه (خانه‌های کاشان و اصفهان) پررنگ‌تر به چشم می‌خورد. غالباً قدیم‌ترین توضیحات درباره خانه‌های تاریخی اصفهان را می‌توان در سفرنامه‌های تاریخی جستجو کرد که شامل توصیفات نوشتاری و در پاره‌ای موارد گراور است. پینون (۱۳۹۲) توضیحات پاره‌ای از سفرنامه‌ها درباره خانه‌های اصفهان را آورده است که آنها را در بخش‌هایی چون سیمای شهری، سازه و مصالح، فضاهای خانه، و... دسته‌بندی کرده است. دیبا و ریوات و سانتلی (۱۳۹۲) در کتاب خانه‌های اصفهان به گونه‌شناسی، نقش طبیعت، فضای معماری، سازه، و... در خانه‌های اصفهان می‌پردازند. همچنین قاسمی سیچانی و معماریان (۱۳۸۹) به گونه‌شناسی خانه‌های قاجاری اصفهان پرداخته‌اند. حریری نیز (۱۳۹۳) در پایان‌نامه کارشناسی ارشد، طرح مرمت و احیای خانه بهشتیان را ارائه داده است. قاسمی سیچانی و همکاران (۱۳۹۲) در طرح پژوهشی «مستندسازی خانه‌های تاریخی اصفهان» جلوه‌هایی ناب از هنر و معماری اسلامی به بررسی ویژگی‌های معماری، سازه و تزیینات خانه تاریخی بهشتیان پرداخته‌اند. پدram و حریری (۱۳۹۵) در مقاله خانه‌های تاریخی با نقشی فراتر از مسکن در بافت تاریخی اصفهان به گونه‌شناسی عملکردی خانه‌های تاریخی اصفهان پرداخته‌اند. تاکنون به موضوع مستندسازی علمی ارزش‌های کالبدی و فراکالبدی خانه بهشتیان پرداخته نشده است. این امر وجه نوآورانه تحقیق حاضر به شمار می‌آید.

موقیت خانه در محله

محله جماله کله^۲ زیرمجموعه محله دردشت بزرگ است و دارای سه بازارچه موسوم به بازارچه حاج محمدجعفر آباده‌ای، بازارچه وزیر، و بازارچه دومنار بوده است. در وجه تسمیه محله گفته شده که چون کدخدای آن مردی با نام جمال کله یعنی جمال شل بود، به این اسم خوانده شده

است (رفیعی مهرآبادی، ۱۳۵۲: ۲۰۵). در سندهای معاملات خانه بهشتیان مربوط به سال‌های ۱۲۴۹ق و ۱۲۸۱ق، برای معرفی موقعیت قرارگیری بنا عبارت «در محله چماقیه امن محلات اصفهان قرب حمام شیخ» به کار رفته است. بر طبق صورت احصائیة جناب (۱۳۰۳ش) این محله جز محلات ناحیه ۳ آن زمان به شمار آمده و شامل کوچه‌ها و بازارهای ذیل بوده است: کوچه حمام شیخ، کوچه چشم‌کن‌های حمام شیخ، کوچه حمام شاه‌علی، کوچه محمدصادق ارباب، کوچه خیاط‌ها، کوچه حمام باقر، کوچه سُرْمه‌گیرها، کوچه مسجد نو، بازارچه نو عساری، بازار شال‌بند، کوچه بابا عبدالله، بازار

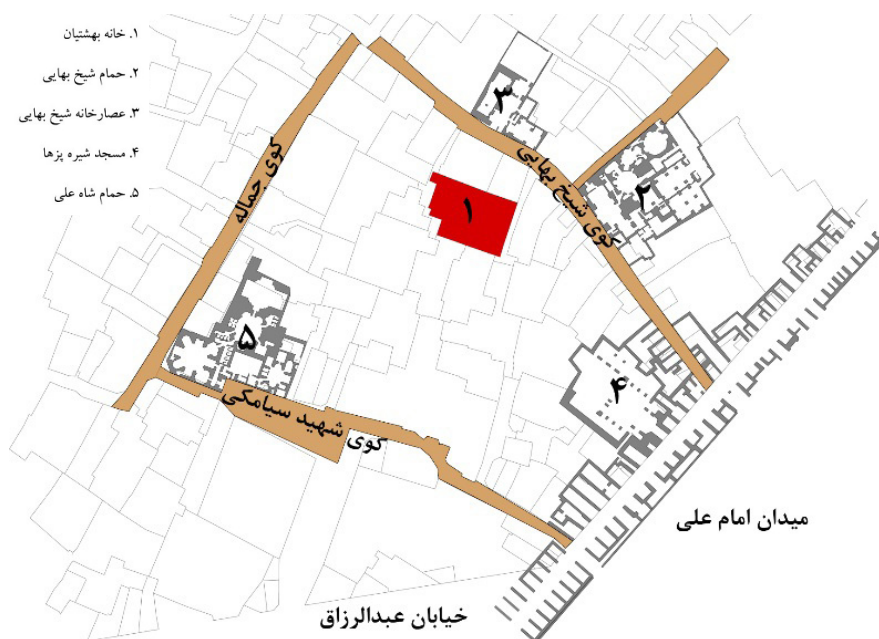


تصویر ۱. موقعیت خانه بهشتیان و دسترسی‌های پیرامون (پرداخت تصویر: نویسندگان بر اساس عکس هوایی سازمان نقشه‌برداری کشور، ۱۳۳۵).

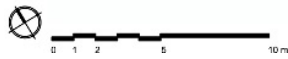
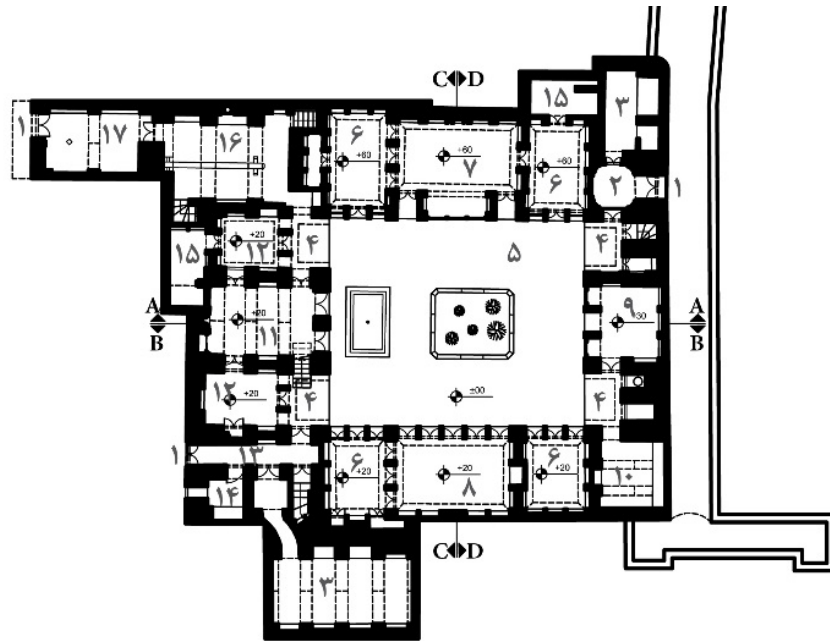
باغ قلندرها، بازار زواره‌ای‌ها، و بازار انصاری‌ها (جناب، ۱۳۹۳: ۴۴-۶۳). همچنین این محله دارای ۳۵۰ خانه مسلمان‌نشین بود (جناب، ۱۳۷۱: ۲۰۶). محدوده فرضی محله را در انطباق با وضعیت کنونی شهر اصفهان می‌توان به احتمال چنین توصیف کرد که از جنوب به خیابان عبدالرزاق، از شرق به میدان کهنه (امام علی^(ع)) و خیابان علامه مجلسی، از شمال به محله درب امام و بخشی از محله دردشت محدود می‌شود (تصویر ۱) (جناب، ۱۳۹۳: ۴۴). در مجاورت خانه بهشتیان، بناهایی تاریخی همچون حمام شیخ بهایی (نورالله)، عصارخانه کوی جماله، و حمام شاه‌علی واقع شده اند (نقشه ۱).

توصیف معماری خانه

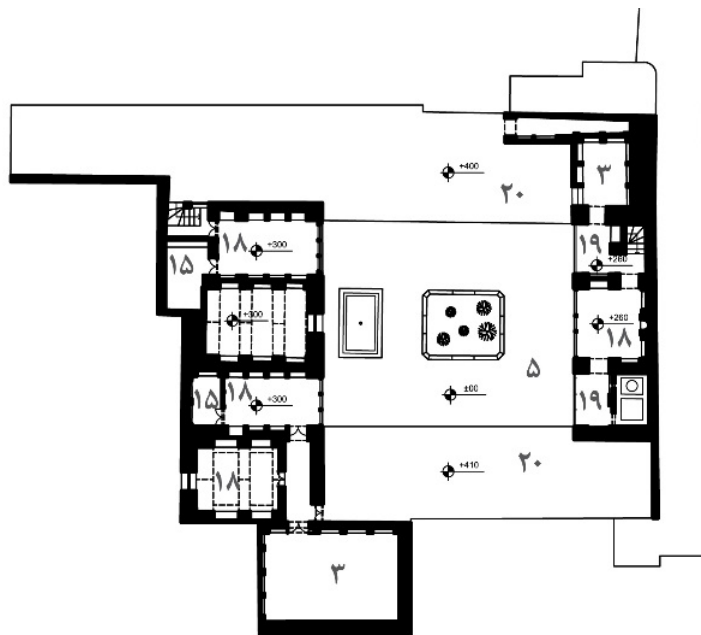
خانه بهشتیان، یکی از شاخص‌ترین میراث مسکونی اصفهان از لحاظ پیوند فضای کار و معیشت و سکونت در نظام کالبدی است. به طوری که در گوشه شمال غربی خانه، کارگاه سرکه‌گیری سنتی و دستگاه تنگه سرکه در امتزاج با فضاهای مسکونی خانه قرار دارد. این بنا به صورت درونگرا و در چهار جبهه سازماندهی شده و مانند اغلب خانه‌های قاجاری اصفهان از فضاهای تالار شاه‌نشین (اتاق آرسی)، اتاق‌های پنج‌دربی، سه‌دربی، دودری و یک‌دربی، اتاق بالاخانه، مطبخ، حویج‌خانه، و انبار در پیرامون حیاط مرکزی تشکیل شده است. جبهه شمالی و جنوبی در یک اشکوب (طبقه) و جبهه شرقی و غربی در دو اشکوب انتظام یافته و جبهه شمالی و غربی دارای زیرزمین است. مصالح اصلی بنا، خشت و آجر و ملات گل و گچ و در آزارها نیز سنگ و کاشی به کار رفته است. عمده تزیینات خانه بهشتیان مربوط به هنرهای چوبی در در و پنجره‌هاست (تصویر ۲ و ۳) (نقشه ۲-۸).



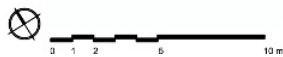
نقشه ۱. موقعیت خانه بهشتیان و عناصر تاریخی شاخص پیرامون در طرح تفصیلی اصفهان (پرداخت تصویر: نویسندگان، ۱۳۹۴).



نقشه ۲. پلان طبقه همکف خانه بهشتیان (ترسیم از: بهنام امامی، ۱۳۹۴).



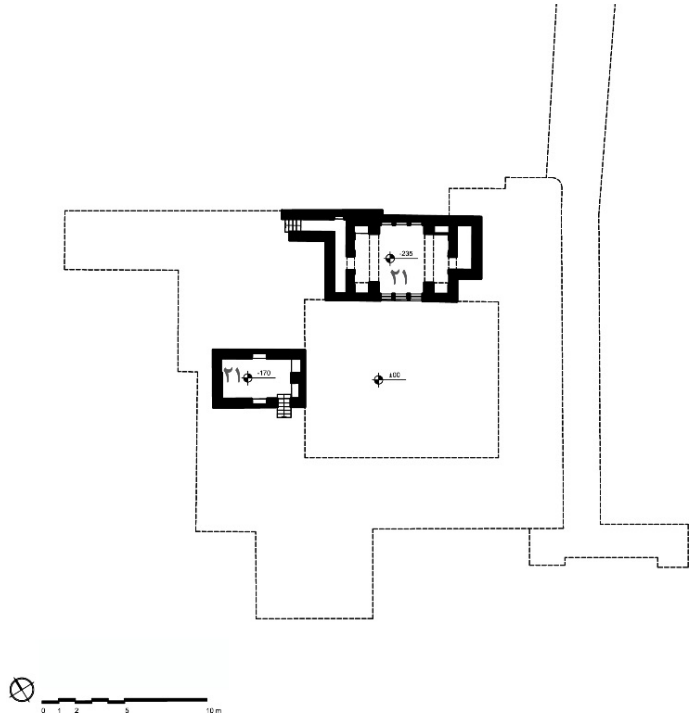
- ۱. ورودی
- ۲. هشتی
- ۳. انبار
- ۴. ایوانچه
- ۵. حیاط
- ۶. اتاق سهدری
- ۷. تالار شاهنشین
- ۸. پنج دری
- ۹. حوابیج خانه
- ۱۰. مطبخ
- ۱۱. اتاق دودری
- ۱۲. اتاق یکدري
- ۱۳. دالان
- ۱۴. سرویس بهداشتی
- ۱۵. پستو
- ۱۶. کارگاه سرکه‌گیری
- ۱۷. بهار بند
- ۱۸. اتاق بالاخانه
- ۱۹. بالکان
- ۲۰. بهار خواب
- ۲۱. زیرزمین.



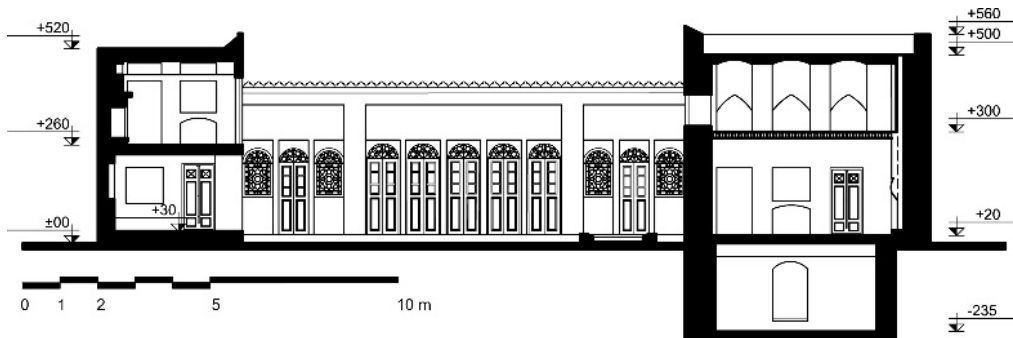
نقشه ۳. پلان طبقه اول خانه بهشتیان (ترسیم از: بهنام امامی، ۱۳۹۴).



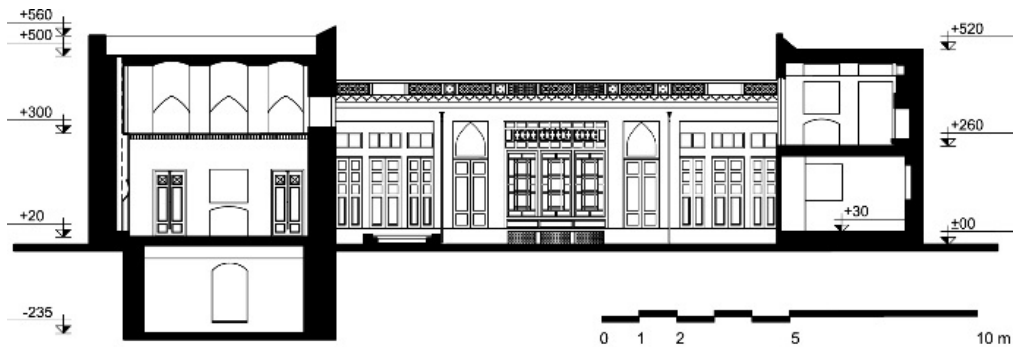
عکس ۳. خانه بهشتیان (عکس از: مهناز عباسی، ۱۳۹۵).



نقشه ۴. پلان زیرزمین خانه بهشتیان (ترسیم از: بهنام امامی، ۱۳۹۴).



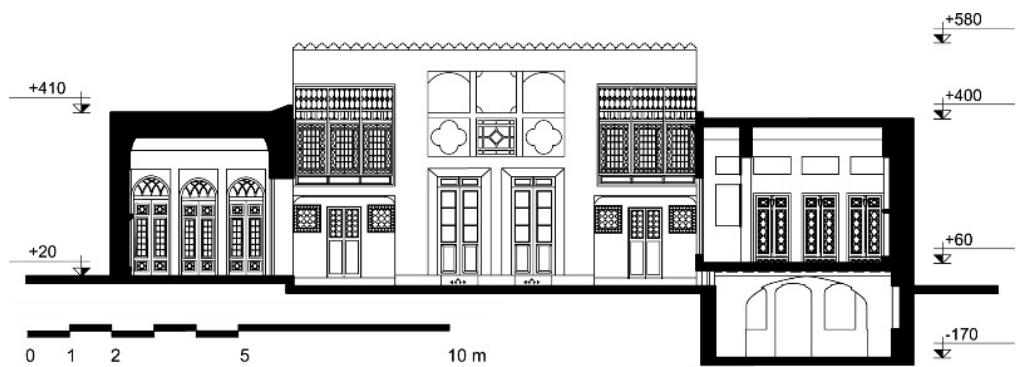
نقشه ۵. نما مقطع A-A (ترسیم از: بهنام امامی، ۱۳۹۴).



نقشه ۶. نما مقطع B-B (ترسیم از: بهنام امامی، ۱۳۹۴).



نقشه ۷. نما مقطع C-C (ترسیم از: بهنام امامی، ۱۳۹۴).



نقشه ۸. نما مقطع D-D (ترسیم از: بهنام امامی، ۱۳۹۴).

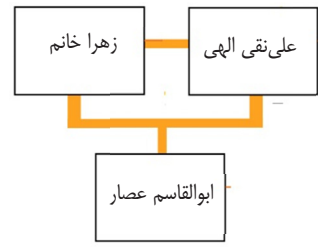
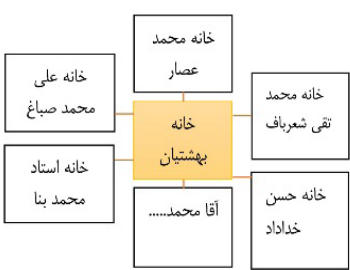
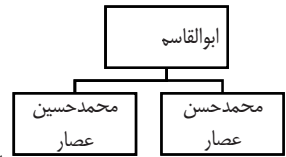
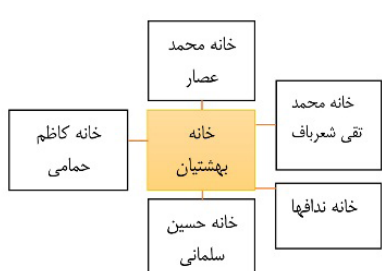
تحولات تاریخی خانه

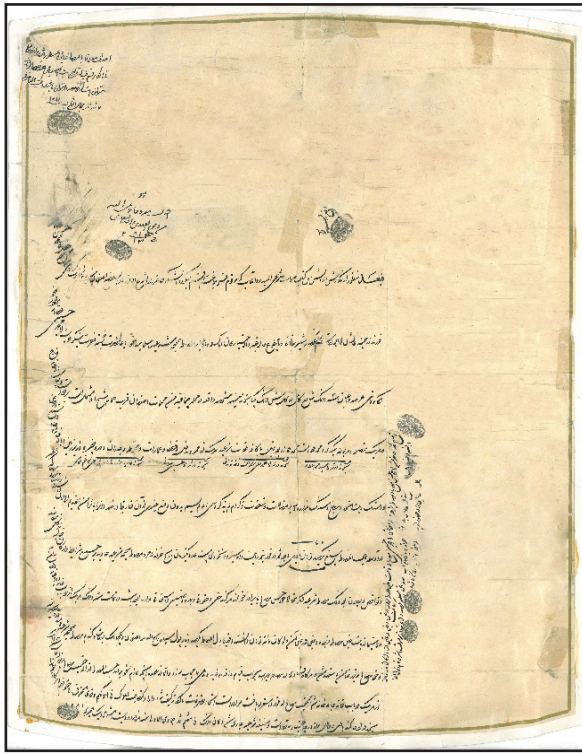
بهشتیان در نامه‌ای به سازمان حفاظت آثار باستانی استان اصفهان درباره قدمت بنا می‌نویسد: «بر اساس آنچه در ساختمان این خانه تا امروز بر جای مانده است، یکی از اتاق‌ها صفوی و بقیه مانند پنج‌دوری و اتاق ارسی (شاه‌نشین) مربوط به اواسط قرن سیزدهم (دوره قاجار) می‌باشد» (بهشتیان، ۱۳۶۲-۱۳۴۰). طبق این نامه و مطالعات تطبیقی، نظام کالبدی اتاق دودری با اتاق‌های برخی از خانه‌های تاریخی اصفهان مانند بغوزیان، داوید و سوکیاس، درگریگور و آقانور، اتاق دودری جبهه غربی قدیم‌ترین بخش شناخته‌شده بناست. این اتاق از نظر تناسب هندسی، تزیینات گچبری و فرم بخاری دیواری، تشابه زیادی به اتاق‌های خانه‌های صفوی اصفهان دارد (تصویر ۶ و ۷). همچنین پوشش سقف این اتاق از نوع طاق و تویزه است و تناسب چفدها مشابه اتاق‌های جبهه غربی خانه آقانور در محله جلفاست. در یکی دیگر از اتاق‌های جبهه غربی یادگارنوشته‌ای به خط نسخ یافت شد که در مضمون آن سنه ۱۲۴۲ ق مشاهده می‌شود (نقشه ۹) (تصویر ۸).

مالکیت خانه

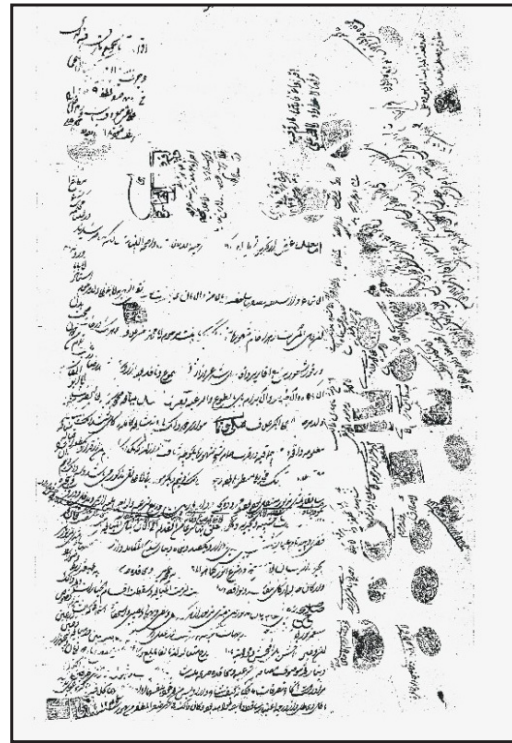
قدیم‌ترین معاملات شناخته شده بنا، مربوط به سال‌های ۱۲۴۹ ق، ۱۲۷۱ ق^۳ و ۱۲۸۱ ق^۴ است (تصویر ۴ و ۵). این خانه در طول حیات چهار نسل پی در پی متعلق به یک خانواده بوده و طبق اسناد تاریخی یافت‌شده در سال ۱۲۸۱ ق معامله‌ای بین دو برادر که هر یک نیمی از خانه را مالک بوده اند، صورت می‌گیرد. نکته قابل توجه در این سند، اشاره به برخی اجزای معماری بنا، حدود اربعه (همسایگی‌های پیرامون)، و معامله بین دو برادر با لقب عصار (ابوالقاسم عصار و محمدحسین عصار) است. آخرین مالک شخصی خانه، عباس بهشتیان (۱۳۰۵-۱۳۶۶ ش) اصفهان‌شناس معاصر است. بر حسب درخواست وی (در سال ۱۳۶۱ ش) سازمان میراث فرهنگی، گردشگری و صنایع دستی اصفهان نهایتاً در سال ۱۳۸۳ ش خانه را از ورثه خریداری می‌کند (جدول ۱).

جدول ۱. شناسه‌های مهم سند معاملاتی و قباله‌های خانۀ تاریخی بهشتیان در تبیین ارزش‌های تاریخی (تدوین از: نویسندگان، ۱۳۹۴).

اطلاعات تبارشناسی، تسلسل مالکیت و حدود اربعۀ خانۀ	بستر و محله	اشاره به اجزا و عناصر خانۀ	اشاره به القاب و مشاغل	قیمت معاملۀ خانۀ	تاریخ تحریر سند	ساختار سند
<p>تسلسل مالکیت بنا</p>  <p>حدود اربعۀ بنا</p> 	واقع در محلهٔ چماقیه قرب حمام شیخ	- مدخل، دروب، پنجره‌آلات، و حجریه	اشاره به فروش خانۀ به ابوالقاسم عصار	شصت تومان بعد فضی روپیه تمام عیار یک مثقال و نیمه عددی یک‌هزار و یکصد و پنجاه دینار	۱۳۴۹ق و ۱۳۷۱ق	اندازۀ اصلی: ۲۱/۸×۳۵/۵ رنگ سند: نیلی
<p>تسلسل مالکیت بن</p>  <p>حدود اربعۀ بنا</p> 	واقع در محلهٔ چماقیه قرب حمام شیخ	- دو دست و یک باب بالاخانه خارج که هر یک متصله و مربوط به یکدیگر است.	لقب و شغل مالکان خانۀ که عصار بوده است.	مبلغ یکصد تومان تبریزی وجه نقد از قرار نیم ریال دانه سیزده نخودی بیست عدد یک تومان رایج خزانه عامره	۱۳۸۱ق	اندازۀ اصلی: ۲۰/۶*۳۶/۴ رنگ سند: نخودی



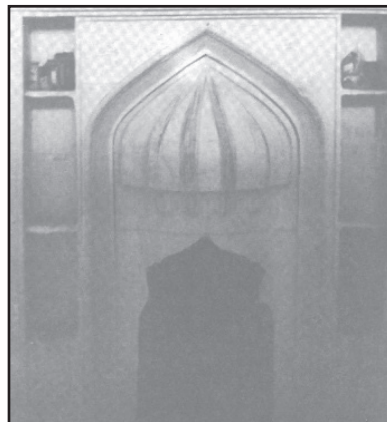
عکس ۵. سند خانه بهشتیان مربوط به سال ۱۳۸۱ ق
(مأخذ: آرشیو شخصی محمدرضا سیلانی).



عکس ۴. سند خانه بهشتیان مربوط به سال ۱۲۴۹ ق
(مأخذ: آرشیو شخصی محمدرضا سیلانی)



عکس ۸. یادگار نوشته جبهه غربی خانه بهشتیان
(عکس از: فرشید نصرآبادی، ۱۳۹۲).



عکس ۷. بخاری دیواری خانه درگریگور
(مأخذ: کاراپتیان، ۱۳۸۵: ۱۹۳).



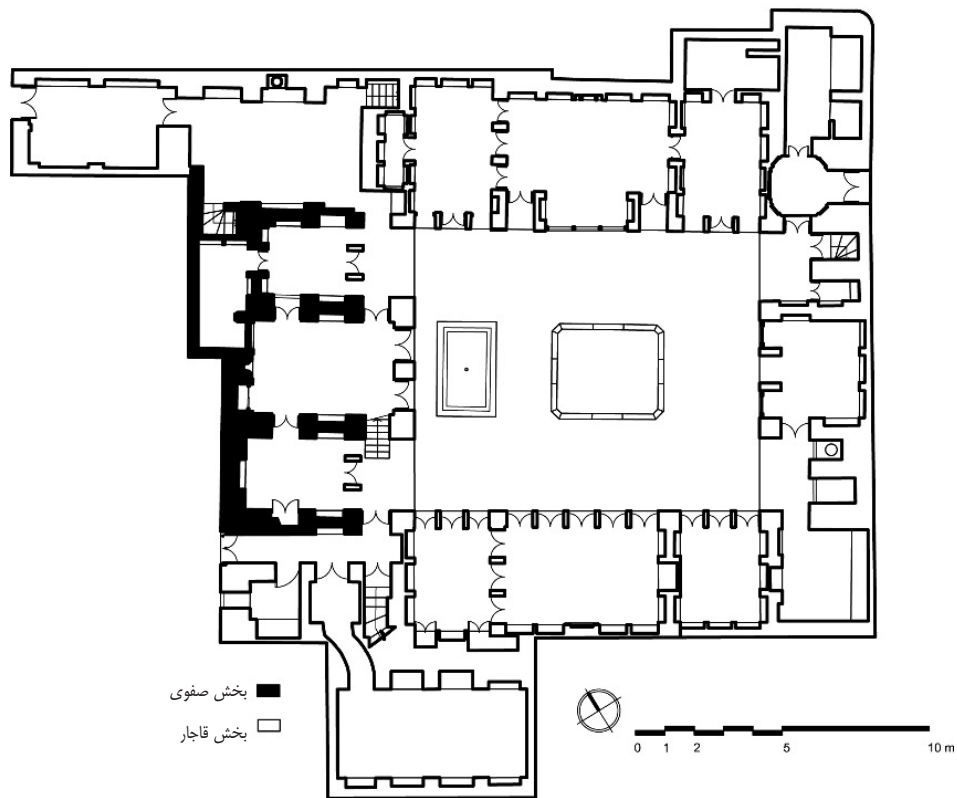
عکس ۶. بخاری دیواری اتاق دودری
خانه بهشتیان
(عکس از: فرشید نصرآبادی، ۱۳۹۲).

به یک درش چو نسیم صبا درون آید
برون روید تعجیل از در دیگر
پدر که جان عزیزش به لب رسید بگفت
یکی نصیحت من گوش کن تو جان پسر
هزار مرتبه سعدی ترا نصیحت کرد
ولی چه سود که پندش نمی کنی باور

متن خوانده شده یادگار نوشته جبهه غربی (بازخوانی از: حسین پورنادری و آزاده حریری، ۱۳۹۵).

که ای ز خانه خدا ماندگان ره پیمای
اگر کنید بر این کاروانسرای گذر
تو این رواق زراندوز
نشیمن خم کاووس بود با نوذر
درخت اگر متحرک شدی ز جای بجای
نه جور اره کشیدی و نه جفای تیر

خطی ز آب طلا منشی قضا و قدر
نوشته بر در [این] کاروانسرای دودر
که این کهن ده دون یاد می دهد ...
هزار همچو سلیمان هم دو صد قیصر
بهر دیار که بر چشم خلق خوار شدی
سبک سفر کن از آنجا برو بجای دگر

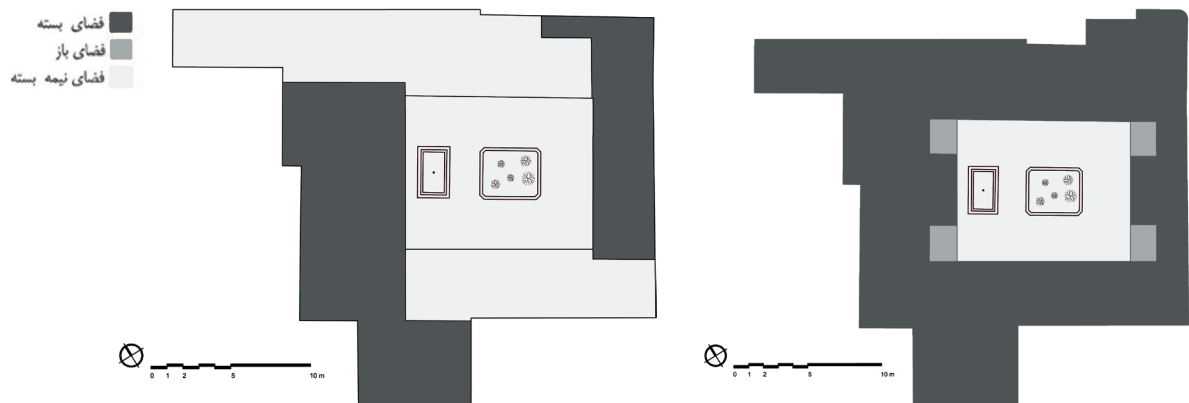


نقشه ۹. پلان دوره‌بندی تاریخی خانهٔ بهشتیان (ترسیم از: آزاده حریری، ۱۳۹۶).

است. این ترکیب فضایی حیاط و ایوانچه در دیگر خانه‌های تاریخی اصفهان، غالباً به صورت جفت ایوانچه در یکی از جبهه‌ها مشاهده می‌شود (مانند خانهٔ شهشهان و خالقی و زهتاب) (نقشه ۱۰).

الگوی ترکیب فضا

خانهٔ بهشتیان به شکل درونگرا و در چهار جبههٔ پیرامون حیاط مرکزی سازماندهی شده است. ایوانچه‌هایی در چهار سوی حیاط برای ترکیب حیاط و فضاهای بسته قرار گرفته

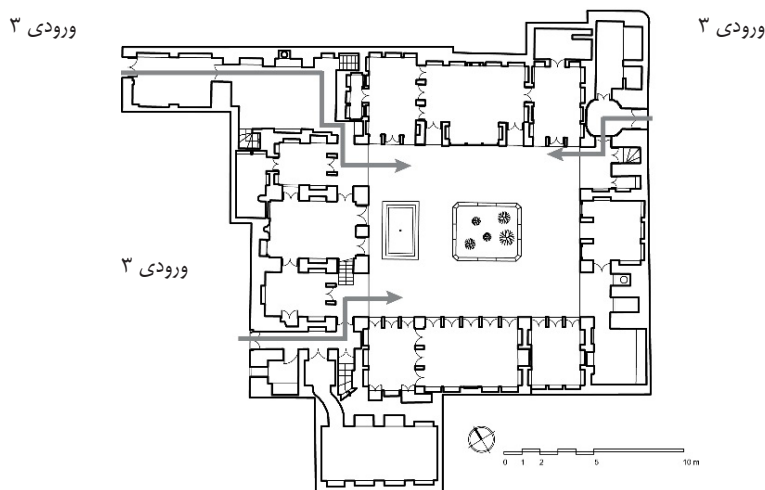


نقشه ۱۰. ترکیب فضاهای باز، نیمه‌بسته و بسته طبقهٔ همکف و اول خانهٔ بهشتیان (ترسیم از: نویسندگان، ۱۳۹۴).

ورودی‌های خانه

ضلع غربی و شرقی خانه، مجاور ساباط و ضلع شمالی و جنوبی دارای همسایگی است. بخشی از پوشش ساباط غربی (بن‌بست شمشاد) بعد تخریب خانه پوستی از بین رفته است. خانه سه درگاه ورودی برای دسترسی به بخش‌های مختلف دارد. دو ورودی در جبهه غربی و یک ورودی در جبهه شرقی تعبیه شده است. ورودی اصلی در جبهه شرقی قرار دارد و سردر ورودی آن فاقد تزئینات و کتیبه است. در قسمت فرورفتگی درگاه دو سکو (پیرنشین) قرار دارد. همچنین تناسبات هشتی به گونه هشت و نیم‌هشت و هدایت‌گر به دو فضای دیگر است که از یک جهت به فضای خدماتی شامل انبار و سرویس بهداشتی و از جهت دیگر روی به سوی ایوانچه

شمال شرقی دارد و از آنجا به حیاط راه می‌یابد. دیواره‌های هشتی با قوس تیزه‌دار طاقچه‌بندی شده و سقف آن منحنی و از نوع کلمبو است. یکی از ورودی‌های غربی (ورودی ۲) به فضای بهاربند متصل می‌شود و مربوط به شغل صاحب‌خانه (عصاری سرکه) بوده است. ورودی غربی دیگر (ورودی ۳) به دالانی با سقف منحنی از نوع طاق آهنگ باز می‌شود و از آنجا به ایوانچه و سپس به حیاط دسترسی می‌یابد (تصویر ۹-۱۰). به تعداد ورودی‌های خانه در اسناد معاملاتی قاجاری بنا اشاره شده است. طبق این اسناد، ورودی‌ها اصیل هستند. در کمتر خانه تاریخی که یک حیاط مرکزی دارند، چند ورودی مشاهده می‌شود و غالباً در نمونه‌هایی که امروزه در آنها کثرت ورودی وجود دارد، تعدادی از ورودی‌ها فاقد اصالت هستند (نقشه ۱۱).



نقشه ۱۱. پلان معرفی ورودی‌های خانه بهشتیان (ترسیم از: نویسندگان، ۱۳۹۴).



تصویر ۱۰. دالان ورودی ۲ خانه بهشتیان (عکس از: مهناز عباسی، ۱۳۹۵).



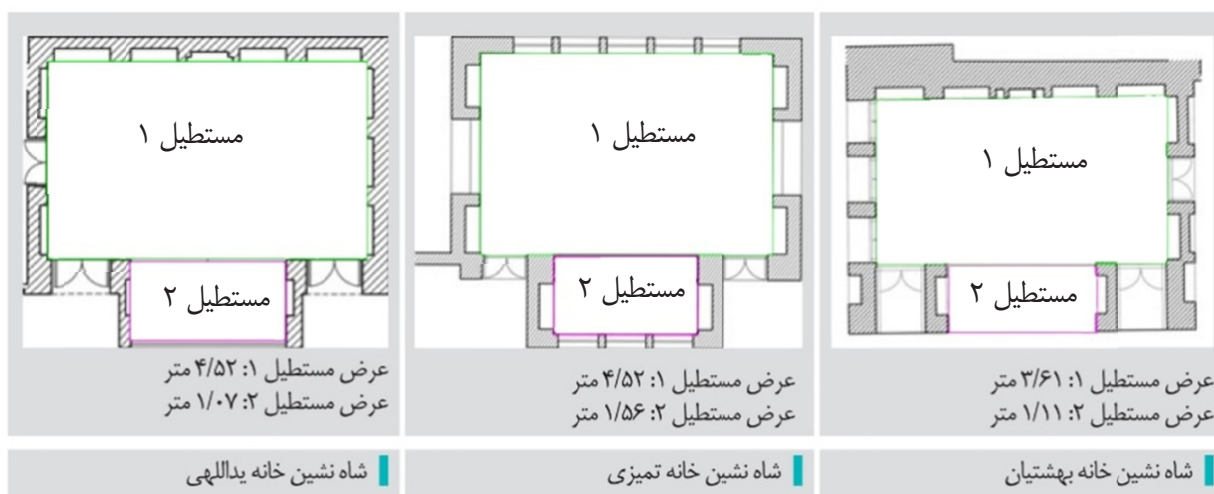
تصویر ۹. هشتی ورودی ۱ خانه بهشتیان (عکس از: مهناز عباسی، ۱۳۹۵).

جبهه شمالی

در مرکز جبهه شمالی، اتاق شاه‌نشین قرار گرفته به طوری که محور تقارن شمالی - جنوبی حیاط، محور تقارن این فضا است. اتاق شاه‌نشین بخش زمستان‌نشین خانه است. بیش‌ترین تزئینات در این اتاق اجرا شده و مخصوص پذیرایی از مهمان بوده است. فضا به لحاظ فرمی از ترکیب دو مستطیل تشکیل شده است. این فرم در برخی دیگر از خانه‌های تاریخی اصفهان مانند خانه یداللهی، خانه تمیزی، خانه حاج مصورالملکی، خانه عکاف‌زاده، خانه کیانپور، و خانه

سرتیپی مشاهده می‌شود (جدول ۲) (تصویر ۱۱). در مرکز دیوار شمالی، بخاری دیواری قرار گرفته که در طرفین آن دو ستون تزئینی و بر روی آنها دو ستون کوچک دیگر قرار دارد. فرم شبیه این بخاری دیواری در خانه شهید اول به کار رفته است. در کمرگاه دودکش بخاری، تاوه‌ای کار گذاشتند تا بتوانند دود و هوا را تنظیم کند. پس از گرفتن آتش و سوختن هیزم آن را می‌بستند، تا از خاکستر شدن پیشگیری شود. دسته تاوه به شکل خروس و از نمونه تزئینات فلزکاری به شمار می‌آید. از تصویر خروس برای

جدول ۲. مطالعه تطبیقی فرم تالار شاه‌نشین خانه بهشتیان با خانه تمیزی و یداللهی (تدوین از: نویسندگان، ۱۳۹۴).



تصویر ۱۱. جبهه شمالی خانه بهشتیان (عکس از: مهناز عباسی، ۱۳۹۵).



تصویر ۱۴. گچبری نیمه برجسته خانه بهشتیان (عکس از: آزاده حریری، ۱۳۸۸).



تصویر ۱۳. فرم بخاری دیواری در خانه شهید اول (عکس از: مریم قاسمی سیچانی، ۱۳۸۷).



تصویر ۱۲. فرم بخاری دیواری در خانه بهشتیان (عکس از: آزاده حریری، ۱۳۸۸).

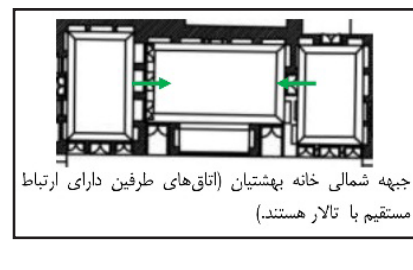
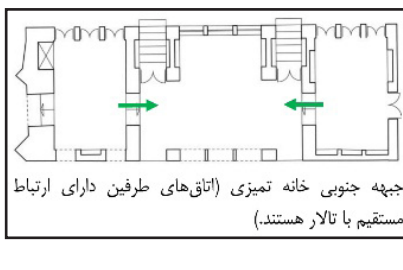
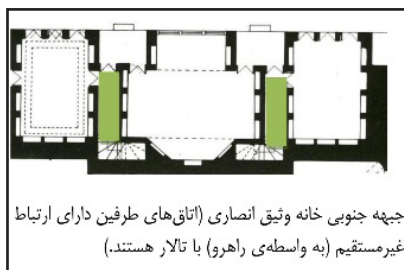
است و در مرکز آن آیینه قرار دارد. ازاره‌های اتاق با نقاشی بر روی بستر گچ تزئین شده است. موضوع نقوش، طبیعت (درخت کاج و رود آب و کلبه) و رنگ به کار رفته سبز و قرمز اخراپی و خاکستری است (تصویر ۱۲-۱۴).

اتاق شاه‌نشین از طریق دو کفشکن به ابعاد $۱۸/۱ \times ۹۲/۰$ متر به حیاط متصل می‌شود و به اندازه ۴۵ سانتی‌متر از سطح حیاط بالاتر است. در طرفین آن دو اتاق سهدری قرار گرفته که به اتاق شرقی با یک در و با سه در به اتاق غربی ارتباط می‌یابد. درهای ضلع غربی اتاق شاه‌نشین در طی سرقت سال ۱۳۸۴ ش مفقود و سه در با فرم شبیه درهای اتاق سهدری جایگزین آنها شد. ارتباط تالار با اتاق‌های طرفین بی واسطه است و در حد فاصل تالار و اتاق‌ها کفشکن و راهرو وجود ندارد (جدول ۳).

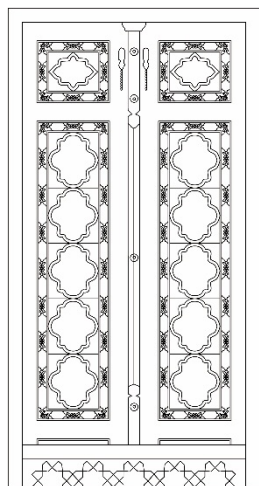
مشخص شدن باز و بسته بودن دریچه استفاده می‌کردند. بدین صورت که اگر تصویر خروس به شکل وارونه باشد، بیانگر باز بودن دریچه است.

قطاربندی در بالای طاقچه‌ها در ارتفاع $۴۰/۲$ متری کف زمین اجرا شده و کلاف افقی دیوارهاست. گیلویی نیز با قطاربندی مزین شده که این تزئین در این جایگاه، در بسیاری از خانه‌های قاجاری اصفهان مانند خانه وثیق انصاری (تالار جبهه شرقی) مشاهده می‌شود. گوشه‌سازی‌های مقرنس در طاقچه‌ها و به میزان کم در رفها و طاقنمای بالای بخاری دیواری اجرا شده است. مقرنس و قطاربندی از جمله تزئینات حجمی خانه و کاربرد آنها در اتاق شاه‌نشین تأکیدی بر اهمیت اتاق است. گچبری در این اتاق از نوع نیمه‌برجسته است. طرح گچبری اسلیمی^۵

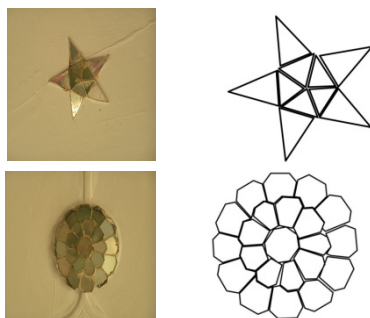
جدول ۳. بررسی ارتباط اتاق شاه‌نشین با اتاق‌های طرفین در خانه بهشتیان و تمیزی و وثیق انصاری (تدوین از: نویسندگان، ۱۳۹۴).



ارسی تالار به صورت سه‌لنگه (لته، درکی) با قاب‌بندی داوودخانی (ترکیب قاب‌های مستطیل و مربع) و کتیبه (پاطاق) صاف است (فرشته‌نژاد، ۱۳۹۵). نقوش کتیبه، اسلیمی به‌مراه گل رز و شیشه‌های رنگی قرمز و سبز و آبی و زرد است. ارتفاع پاخور یا پاشنه ارسی ۰,۳۳ متر و با گره هشت طبل‌دار (هشت و زهره) منبت‌کاری شده است (نقشه ۱۳) (تصویر ۱۵).



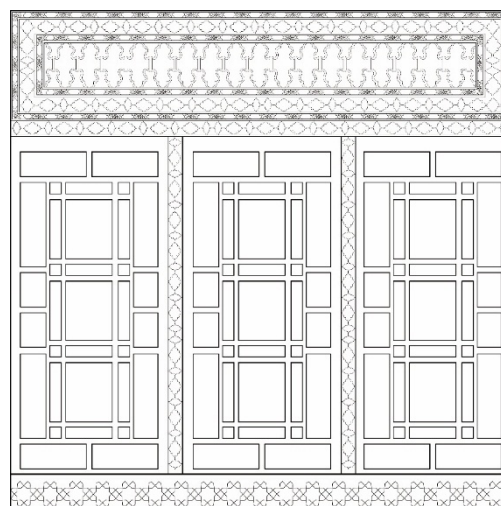
نقشه ۱۳. نمونه‌ای از درهای مفقودشده تالار جبهه شمالی (مستندسازی بر اساس تصاویر قدیمی) (ترسیم از: بهنام امامی، ۱۳۹۴).



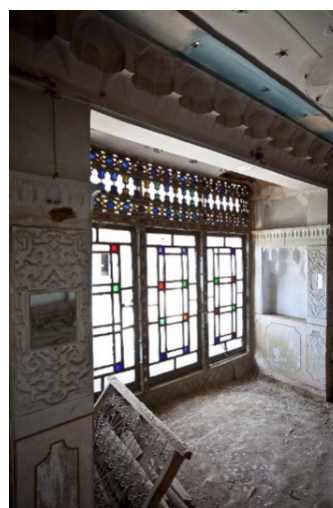
تصویر ۱۶. جزئیات آینه‌بری اتاق شاه‌نشین خانه بهشتیان (تدوین از: نویسندگان، ۱۳۹۴).

در سقف اتاق با قرار دادن قطعات کوچک آینه در کنار هم، اشکال و طرح‌های تزیینی منظم و هندسی پدید آمده است. تزیینات آینه‌کاری در سقف بسیاری از اتاق‌های خانه‌های قاجاری اصفهان وجود دارد. نقوش آینه‌کاری سقف تالار شاه‌نشین خانه بهشتیان مشابهت زیادی با برخی تزیینات آینه‌کاری خانه‌های شیران و حقیقی دارد (تصویر ۱۶).

برای ساخت پوشش تخت در جبهه شمالی (شاه‌نشین و دو اتاق سهدری مجاور) تیرهای آراد (نیمه) بر روی تیرهای اصلی قرار داده شده است. فاصله تیرهای نیمه حدود ۰,۳۳ متر است. فواصل تیرهای چوبی با خشت و ملات گچ پر شده است. به این شیوه اجرایی «ثقت‌پوش» (سقط‌پوش) می‌گویند.



نقشه ۱۲. نمای داخلی ارسی تالار جبهه شمالی خانه بهشتیان (ترسیم از: بهنام امامی، ۱۳۹۴).



تصویر ۱۴: تالار جبهه شمالی خانه بهشتیان (عکس از: فرشید نصرآبادی، ۱۳۹۲).



تصویر ۱۹. اتاق پنج‌دردی خانه بهشتیان
(عکس از: فرشید نصرآبادی، ۱۳۹۲).



تصویر ۲۰. اتاق پنج‌دردی خانه بهشتیان
(عکس از: فرشید نصرآبادی، ۱۳۹۲).

اتاق پنج‌دردی اتاق نشیمن اعضای خانواده بوده است (سیلانی، ۱۳۹۲). این اتاق فاقد تزیینات گچبری بوده است. اما در ازاره‌های آن کاشی به ابعاد (۲۰×۲۰ سانتی‌متر) به رنگ آبی لاجوردی نصب شده است. در طرفین اتاق پنج‌دردی دو اتاق یک‌دردی و دو پنجره وجود دارد که دسترسی به اتاق غربی از طریق سه در و به صورت مستقیم (بی واسطه) است.

جبهه غربی

در میان ضلع غربی حیاط خانه، اتاق دودری به فرم مستطیل با ابعاد (۱۴/۳×۴/۹۳ متر) قرار گرفته است. در وسط دیوار غربی اتاق، بخاری دیواری قرار دارد. این فرم بخاری در بسیاری از خانه‌های صفوی جلفا مانند داوید و سوکیاس و بغوزیان مشاهده می‌شود. در طرفین بخاری دو طاقچه که ارتفاع آن‌ها از سطح زمین ۸۱/۰ متر می‌باشد، قرار گرفته است. در زیر یکی از طاقچه‌ها گنجه‌ای (دولابچه) به فرم مربع برای نگهداری برخی اشیاء و خوراکی‌ها تعبیه شده است. طاقچه‌ها مزین به مقرنس هستند. در زیر اتاق دودری، زیرزمین واقع است با پوشش طاق آهنک که به شیوه ترکیب

در این جبهه زیرزمین تعبیه شده و پلکان آن در گوشه شرقی کارگاه سرکه‌گیری قرار دارد. سقف آن طاق آهنکی با خیز کم است که به شیوه ضربی (پر) آجرچینی شده و در ضلع شمالی آن سه طاقچه با طاق‌بندی قوس کلید دیده می‌شود. این فضا از راه نورگیر مشبک چوبی که در زیر ارسی تالار قرار گرفته روشن و تهویه می‌شود (تصویر ۱۷).



تصویر ۱۷. زیرزمین شمالی خانه بهشتیان
(عکس از: فرشید نصرآبادی، ۱۳۹۲).

جبهه جنوبی

اتاق پنج‌دردی در مقابل تالار جبهه شمالی و به فرم مستطیل با تقسیمات پنج‌گانه در طول و تقسیمات سه‌گانه در عرض است. ابعاد اتاق ۵۰/۵×۳/۶۳ متر و نسبت طول آن به عرض تقریباً ۵ به ۳ است. این تناسب در اکثر اتاق‌های پنج‌دردی (مانند پنج‌دردی‌های خانه وثیق انصاری) برقرار است. تقسیمات پنج‌گانه نمای خارجی بر روی دیوار مقابل آن در فضای داخلی بازتاب خود را به صورت تقسیمات پنج‌گانه طاقچه‌ها با قوس‌های نیم‌دایره به همراه بخاری دیواری در وسط نشان داده است. ارتفاع طاقچه‌ها از سطح زمین معادل ۹۲۴/۰ است (تصویر ۱۸-۲۰).



تصویر ۱۸. جبهه جنوبی خانه بهشتیان
(عکس از: مهناز عباسی، ۱۳۹۵).

ضربی و چپبله‌ای (تیغه‌ای) آجرچینی شده است.

در طرفین اتاق پنج‌دوری ضلع جنوبی و اتاق دودری ضلع غربی، اتاق‌هایی با ترکیب‌بندی یک در و دو پنجره در نما، قرار گرفته است (تصویر ۲۱). این گونه اتاق‌ها معمولاً در طرفین فضاهایی مانند پنج‌دوری، سه‌دوری، دودری و شاه‌نشین قرار می‌گیرند (مانند خانه‌های همایی و وثیق انصاری و شیران). اتاق یک‌دوری شمال غربی به کتابخانه مرحوم بهشتیان اختصاص داشته است و پستوی این اتاق مخزن کتاب‌های وی بوده است (سیلانی ۱۳۹۲). تزیینات این اتاق‌ها بسیار اندک است.

در طبقه فوقانی جبهه غربی، دو اتاق تقریباً مشابه از نظر ساختار و تناسب وجود دارد که بر روی دو اتاق کناری طبقه هم‌کف واقع شده‌اند. اتاق‌ها دارای پنجره سه‌لنگه نفیسی هستند که تزیینات قواره‌بری و گره‌چینی و مثبت‌کاری در قسمت پایین در دارد. دیواره‌های شمالی و جنوبی اتاق دارای طاقچه‌بندی‌های چهارگانه هستند و در بالای هر طاقچه یک رف (طاقچه بلند) قرار گرفته که فاقد تزیینات است. در وسط ضلع غربی اتاق شمالی بخاری ساده فاقد تزییناتی قرار گرفته است. سقف اتاق‌ها مسطح و دارای گیلویی است (تصویر ۲۲-۲۴).

جبهه شرقی

طبقه هم‌کف جبهه شرقی خانه به فضاهای خدماتی اختصاص دارد. آشپزخانه در گوشه جنوب شرقی، در فضایی که امکان نورگیری و تهویه بلاواسطه آن با حیاط وجود ندارد، قرار گرفته است. پوشش آشپزخانه طاق و تویزه و فرم فضا تقریباً به صورت مربع و فاقد تزیینات است. این فضا ارتباط نزدیک با سیستم آبرسانی خانه دارد. برای نگهداری وسایل و مواد اولیه تأمین سوخت، برخی مواد غذایی، و بر حسب شغل مالک خانه (تولید سرکه به روش سنتی) فضاهایی به انبار اختصاص داشته که عموماً در گوشه‌ها واقع‌اند و فضاهایی فاقد نور و تهویه مناسب بوده‌اند. مرکز این جبهه در طبقه هم‌کف به فضای حوائج‌خانه (حوش‌خانه) که مرتبط با مطبخ است، اختصاص داشته است (تصویر ۲۵) (سیلانی، ۱۳۹۲).



تصویر ۲۱. جبهه غربی خانه بهشتیان
(عکس از: فرشید نصرآبادی، ۱۳۹۲).



تصویر ۲۴. اتاق بالاخانه جبهه غربی
(عکس از: فرشید نصرآبادی، ۱۳۹۲).



تصویر ۲۳. دیوار غربی اتاق دودری جبهه غربی خانه بهشتیان
(عکس از: فرشید نصرآبادی، ۱۳۹۲).



تصویر ۲۲. اتاق دودری جبهه غربی
خانه بهشتیان (عکس از: فرشید
نصرآبادی، ۱۳۹۲).

پوشش فضاها

در این خانه هر دو نوع پوشش تخت و منحنی و قوس‌های هلالی (مازه‌دار) و تیزه‌دار به کار رفته است. عمده پوشش‌ها تخت است و پوشش‌های منحنی در فضاهای کم اهمیت‌تر مانند بهاربند، کارگاه تولید سرکه، پستو، مطبخ، انبار، زیرزمین، و عموماً در گوشه‌ها اجرا شده است. موقعیت پوشش‌های منحنی باعث شده که بنا از استحکام بیشتر برخوردار شود و این پوشش به صورت عنصر صلب و نگهدارنده فضاهای مجاور عمل کند و آنها را یکپارچه سازد (نقشه ۱۵-۱۷).

عملکردهای خانه

عملکرد فرامسکونی در پاره‌ای از خانه‌های تاریخی اصفهان، به صورت کارکردهایی مرتبط با فعالیت‌های مالک خانه در حوزه‌های مختلف اجتماعی، سیاسی، فرهنگی، اقتصادی، و... قابل‌بازشناسی است. خانه‌های مشاهیر و خانه-کارگاه‌های تاریخی اصفهان نمونه‌ای از خانه‌ها با عملکرد فرامسکونی^۶ هستند. این خانه‌ها به سبب کارکرد اجتماعی‌شان وابستگی زیادی به جامعه داشته و به دلیل عملکرد خاص‌شان که فراتر از نقش مسکن بوده، موضوعیت و موجودیت ویژه‌ای می‌یافته‌اند. در حال حاضر برخی از خانه-کارگاه‌های منحصربه‌فرد اصفهان، دچار فرسودگی شدید در کالبد و کارکرد بنا هستند. به دلیل وجود روش‌های مدرن و صنعتی در تولید بسیاری از فرآورده‌ها، کارکرد روش‌های سنتی در این خانه-کارگاه‌ها

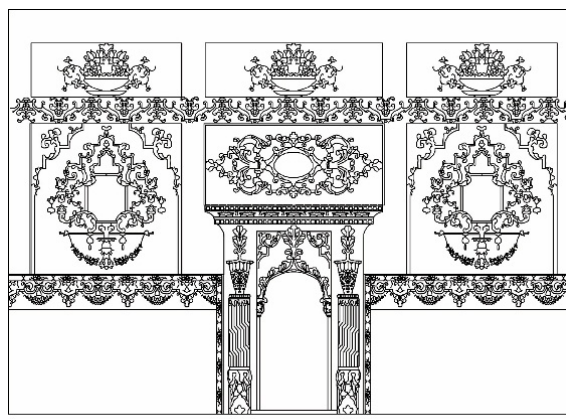


تصویر ۲۵. اتاق جبهه شرقی و بخش‌هایی از جبهه شمالی و جنوبی خانه بهشتیان (عکس از: مهناز عباسی، ۱۳۹۵).

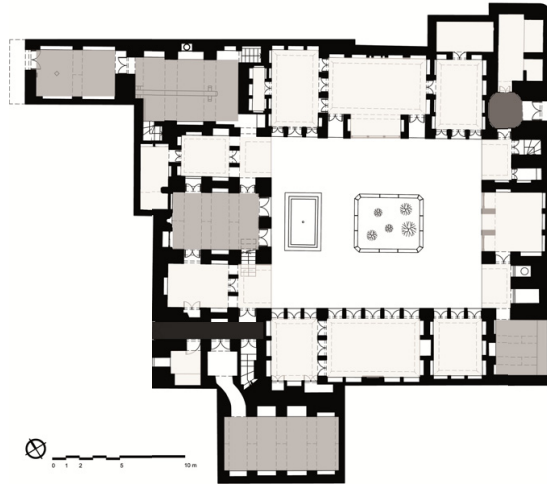
طبقه فوقانی جبهه شرقی از یک اتاق با پنجره سه‌لنگه در قسمت وسط و دو ایوانچه فرینه در دو سوی آن بر روی ایوانچه‌های طبقه زیرین تشکیل شده است. این فضای مرکزی، اتاق بالاخانه و یا تخت‌گاه نامیده و نمونه‌های مشابه آن در خانه‌های تاریخی به وفور دیده می‌شود. فرم این گونه اتاقها مربع و ابعاد آنها در حدود $3/20 \times 3/20$ متر است. در دو ضلع شمالی و جنوبی اتاق دری قرار گرفته که ارتباط با دو ایوانچه را برقرار می‌کند. دیوارها مزین به گچبری شیر و شکر است و در مرکز دیوار شرقی بخاری دیواری تریینات گچبری برجسته اجرا شده است. دو ایوانچه دارای نرده‌های چوبی (طارمی) به منزله جان‌پناه هستند (تصویر ۲۶) (نقشه ۱۴).



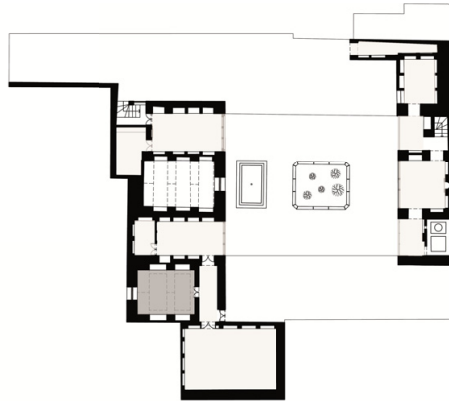
تصویر ۲۶. اتاق بالاخانه جبهه شرقی خانه بهشتیان (عکس از: فرشید نصرآبادی، ۱۳۹۲).



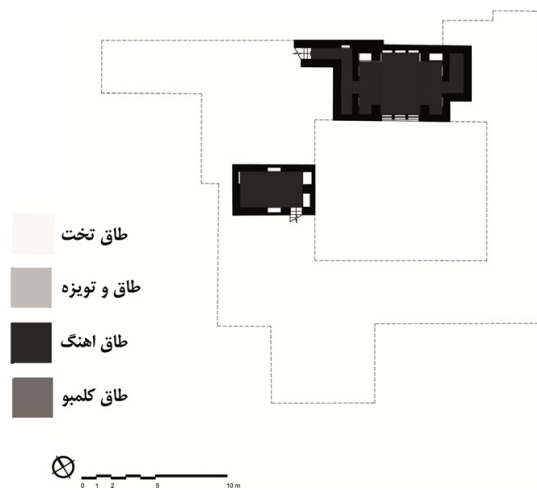
نقشه ۱۴. تزیینات گچبری اتاق بالاخانه جبهه شرقی خانه بهشتیان (ترسیم از: آزاده حریری، ۱۳۹۳).



نقشه ۱۵. انواع پوشش‌ها در طبقه همکف (ترسیم از: نویسندگان، ۱۳۹۵).



نقشه ۱۶. انواع پوشش‌ها در طبقه اول (ترسیم از: نویسندگان، ۱۳۹۵).



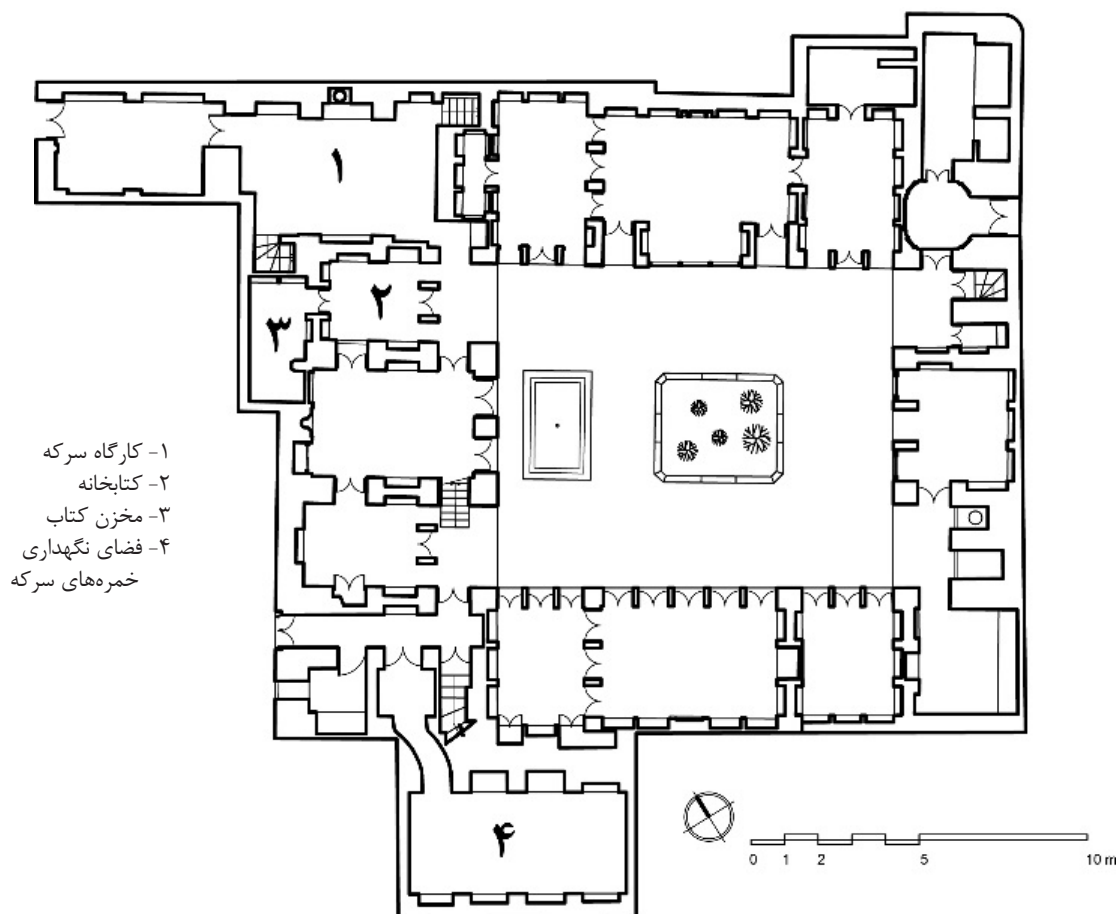
نقشه ۱۷. انواع پوشش‌ها در زیرزمین (ترسیم از: نویسندگان، ۱۳۹۵).

کوچکی است به نام دستگاه سرکه و یا تنگ سرکه و خمره‌های مربوط به آن که این دستگاه فشار از ابتکارات محمدحسن پدر بزرگ اینجانب بوده و بعداً دیگران هم از آن تقلید نموده و دستگاه‌هایی مانند آن ساخته شده ولی در حال حاضر (سال ۱۳۶۱ش) آن دستگاه‌ها تخریب و شاید منحصرأ همین دستگاه باقی مانده باشد» (تصویر ۲۷). به سبب ترکیب فضای کارگاه با سایر بخش‌ها، بنا ذیل گونه کارگاه‌های تاریخی اصفهان قرار می‌گیرد. اتاق یک‌دوری جبهه غربی خانه به کتابخانه بهشتیان اختصاص داشته است (تصویر ۲۸). بسیاری از پژوهش‌های وی در حوزه میراث فرهنگی اصفهان در این فضا نوشته شده است. بدین ترتیب عملکرد فراتر از نقش مسکن در این خانه به دو موضوع بازمی‌گردد:

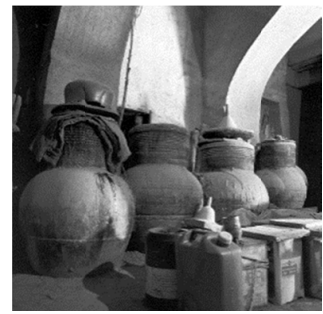
۱. فضای کارگاهی خانه که مخصوص تولید سرکه بوده است؛
۲. خانه یکی از مشاهیر فرهنگی و اصفهان‌شناس معاصر است (تصویر ۲۸-۳۱) (نقشه ۱۸).

از رونق افتاده است. از این جهت کارکرد خاصی که این خانه‌ها در گذشته به واسطه آن هویتی اجتماعی می‌یافتند، امروزه از کالبد این بناهای ارزشمند دور شده است. همچنین خانه‌های تاریخی مشاهیر اصفهان، غالباً به دلیل عدم حیات مالک اصلی، کارکرد خاص خود را از دست داده است. در حال حاضر بسیاری از این خانه‌ها تخریب شده و یا در معرض آسیب‌دیدگی شدید هستند. از این جهت در مستندسازی علمی ابنیه با ثبت عملکردهای بنا می‌توان وجوهی که در تداوم حیات اثر به شکل مستقیم و یا غیر مستقیم اثرگذار بوده اند را بازشناسی کرد و در طرح‌های باززنده‌سازی در راستای القای روح مکان از آنها بهره گرفت.

یکی از وجوه عملکردهای فرامسکونی در خانه بهشتیان، وجود کارگاه سرکه‌گیری (عصاری کوچک تولید سرکه) در گوشه شمال غربی است. عباس بهشتیان این فضا را چنین توصیف می‌کند: «باز هم منظور از ثبت این خانه عصارخانه



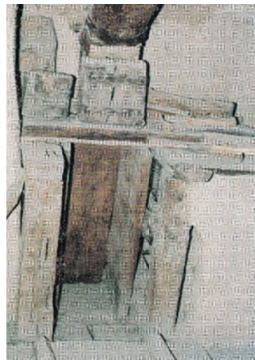
نقشه ۱۸. موقعیت فضاهای خانه با عملکرد فرامسکونی (ترسیم از: نویسندگان، ۱۳۹۴).



تصویر ۲۷. کارگاه سرکه‌گیری (مأخذ: بایگانی مرکز اسناد سازمان میراث فرهنگی، صنایع دستی و گردشگری اصفهان، ۱۳۶۱).



تصویر ۳۱. دستگاه تنگ سرکه خانه بهشتیان (شادی و کاوه، ۱۳۷۲: ۴۷).



تصویر ۳۰. محفظه جمع‌آوری افشیره انگور (شادی و کاوه، ۱۳۷۲: ۴۸).



تصویر ۲۹. انبار نگهداری خمیره‌های سرکه (عکس از: فرشید نصرآبادی، ۱۳۹۱).



تصویر ۲۸. کتابخانه شخصی عباس بهشتیان (مأخذ: بایگانی مرکز اسناد سازمان میراث فرهنگی، صنایع دستی و گردشگری اصفهان ۱۳۶۱).

حیاط از ویژگی‌های منحصربه‌فرد این بناست. کارکردهای فرامسکونی خانه بهشتیان اعم از تولید سرکه و فعالیت‌های فرهنگی آخرین مالک، ناشی از نیازهای روز جامعه بوده و این خانه توانسته نقش فرامسکونی خود را در عرصه مردم‌واری معماری ایرانی به منصه ظهور برساند.

سپاسگزاری

نگارندگان مراتب سپاس خود را از الطاف بی‌کران محمدرضا سیلانی (نوه مرحوم عباس بهشتیان) به خاطر ارائه آرشیو عکس‌ها و اسناد خانوادگی و راهنمایی‌های مهندس حسین پورنادری اعلام می‌دارند.

پی‌نوشت‌ها

۱. این مقاله مستخرج از پایان نامه دکتری آزاده حریری در دانشکده حفاظت و مرمت دانشگاه هنر اصفهان به راهنمایی دکتر بهنام پدram و مریم قاسمی سیجانی است.
۲. نام محله در متون بررسی‌شده، جمال کله و یا جماله کله معرفی شده است ولی در سند خانه واژه «چماقیه» مشاهده می‌شود.
۳. سال ۱۲۴۹ق مقارن حکومت فتحعلی‌شاه (۱۲۱۱-۱۲۵۰ق) و سال

جمع‌بندی

این مقاله در راستای مستندسازی علمی، به تحلیل ارزش‌های کالبدی و کارکردی بنا پرداخت و در بسیاری موارد برای تحلیل ویژگی‌های معماری عناصر خانه از بررسی تطبیقی با سایر خانه‌های تاریخی اصفهان استفاده شد. با دستیابی به اسناد تاریخی (یادگارنوشته، اسناد معاملات بنا، پرونده ثبت ملی) مشخص شد که رقم تاریخ ۱۲۴۲ق در یادگارنوشته جبهه غربی و تاریخ ۱۲۴۹ق، ۱۲۷۱ق، و ۱۲۸۱ق در اسناد معاملاتی، خانه در دوره [فتحعلی‌شاه و] ناصرالدین‌شاه قاجار برقرار بوده است. نامه عباس بهشتیان در توصیف و تحلیل ارزش‌های کالبدی خانه، مشخص کرد که اتاق دودری جبهه غربی ماهیت صفوی دارد و بقیه فضاها مربوط به اواسط قرن سیزدهم هجری است. طبق این اسناد بانی و سازنده دستگاه تنگ سرکه محمدحسن عصار از مالکان بنا بوده که با کاربست تفکر بومی و فنون سنتی به ابداع این دستگاه فشار پرداخته است. شغل اصلی چهار نسل متوالی از مالکان این خانه عصارگری بوده است. ترکیب ساختاری خانه با فضای کارگاه سرکه‌گیری و وجود چهار ایوانچه منظم در گوشه‌های

- ۱۲۷۱ ق مصادف با دوران حکومت ناصرالدین‌شاه قاجار (۱۲۶۴-۱۳۱۳ق) است.
۴. سال ۱۲۸۱ ق مصادف با دوره حکومت ناصرالدین‌شاه قاجار (۱۲۶۴-۱۳۱۳ق) است.
۵. اسلیمی یکی از گونه‌های بنیادی نگارگری در هنرهای تزئینی ایران است که دارای نگاره‌های پرپیچ و خم مانند گیاهان و دیگر ریخت‌های بومی (طبیعی) است (رفیعی سرشکی و رفیع‌زاده و رنجبرکرمانی، ۱۳۸۷: ۶۷).
۶. برخی خانه‌های تاریخی دارای عملکردهای تلفیقی با کارکرد مسکونی بوده اند. مانند خانه تاریخی جناب و یا خانه آیت‌الله مدرس که در این دو خانه تلفیقی از دو عملکرد مسکونی و آموزشی وجود داشته است. این گونه خانه‌های تاریخی نقشی فراتر از مسکن داشته اند. برای مطالعه بیشتر مفهوم «عملکرد فرامسکونی» نک: پدram، بهنام و آزاده حریری. (تابستان ۱۳۹۵). «خانه‌های تاریخی با نقشی فراتر از مسکن در بافت تاریخی اصفهان». در پژوهش‌های معماری، ش ۲، ص ۷۴-۸۹.

منابع

- بنی، رولف، حسین نصر. (۱۹۸۷). *ایران پل فیروزه*. تهران: وزارت اطلاعات و جهانگردی.
- بهشتیان، عباس. (۱۳۴۰-۱۳۶۲). *نامه‌ها و مکاتبات منتشرنشده*. آرشیو اداره کل میراث فرهنگی، گردشگری و صنایع دستی استان اصفهان.
- بهشتیان، عباس. (۱۳۴۳). *بخشی از گنجینه آثار ملی*. اصفهان: انجمن آثار ملی.
- پدram، بهنام و آزاده حریری. (تابستان ۱۳۹۵). «خانه‌های تاریخی با نقشی فراتر از مسکن در بافت تاریخی اصفهان». در *پژوهش‌های معماری اسلامی*، ش ۲، ص ۷۴-۸۹.
- پهلوان‌زاده، لیلا. (۱۳۹۱). *اصفهان شهر نور*. اصفهان: دانشگاه آزاد اسلامی واحد اصفهان (خوراسگان).
- پیرنیا، محمدکریم. (۱۳۸۷). *آشنایی با معماری اسلامی ایران*. تدوین غلامحسین معماریان. تهران: دانشگاه علم و صنعت.
- جبل عاملی، عبدالله. (۱۳۷۴). «خانه‌های اصفهان در دوران معاصر». در *مجموعه مقالات اولین کنگره تاریخ معماری و شهرسازی ایران*. ارگ بم، کرمان. ج ۴. انتشارات سازمان میراث فرهنگی کشور، ص ۱۳۶-۹۹.
- جناب اصفهانی، علی. (۱۳۷۱). *الاصفهان*. به اهتمام عباس نصر. اصفهان: نشر گلها.

- جناب اصفهانی، علی. (۱۳۹۳). *احصائیه خانه‌ها و محلات اصفهان*. اصفهان: سازمان فرهنگی و تفریحی شهرداری اصفهان.
- حاجی قاسمی، کامبیز (و.و). (۱۳۷۵). *گنج‌نامه؛ خانه‌های کاشان*. تهران: دانشگاه شهید بهشتی.
- حاجی قاسمی، کامبیز (و.و). (۱۳۷۷). *گنج‌نامه؛ خانه‌های اصفهان*. تهران: دانشگاه شهید بهشتی.
- حریری، آزاده. (۱۳۹۳). *طرح مرمت و احیای خانه بهشتیان*. پایان‌نامه کارشناسی ارشد مرمت و احیای بناها و بافت‌های تاریخی. استاد راهنما: ص ۹۷-۲۸. اصفهان: دانشگاه هنر اصفهان، دانشکده مرمت و حفاظت.
- دیبا، داراب و فیلیپ ریوالت و سرژ وسانتلی. (۱۳۹۲). *خانه‌های اصفهان*. ترجمه مریم قاسمی سیچانی. اصفهان: انتشارات دانشگاه آزاد اسلامی واحد (خوراسگان).
- رفیعی سرشکی، بیژن و ندا رفیع‌زاده و علی محمد رنجبر کرمانی. (۱۳۸۲). *فرهنگ مهرازی (معماری) ایران*. تهران: مرکز تحقیقات ساختمان و مسکن.
- رفیعی مهرآبادی، ابوالقاسم. (۱۳۵۲). *آثار ملی اصفهان*. تهران: انجمن آثار ملی.
- قاسمی سیچانی، مریم و آزاده حریری و سمیرا الهی و ماهرخ‌السادات هاشمی. (۱۳۹۲). *مستندسازی خانه‌های تاریخی اصفهان، جلوه‌هایی ناب از هنر و معماری اسلامی*. اصفهان: پژوهشکده هنرهای سنتی.
- قاسمی سیچانی، مریم و غلامحسین معماریان. (پاییز و زمستان ۱۳۸۹). «گونه‌شناسی خانه دوره قاجار در اصفهان». در *هویت شهر*، ش ۷، ص ۸۷-۹۴.
- قزلباش، محمدرضا و فرهاد ابوالضیاء. (۱۳۶۴). *الفبای کالبد خانه سنتی*. یزد. تهران: وزارت برنامه و بودجه.
- کاراپتیان، کاراپت. (۱۳۸۵). *خانه‌های ارامنه جلفای نواصفهان*. ترجمه مریم قاسمی سیچانی. تهران: فرهنگستان هنر.

گفت‌وگو

- سیلانی، محمدرضا (خوشنویس، نوه عباس بهشتیان). گفت‌وگوی شخصی با آزاده حریری و سمیرا الهی. اصفهان: ۱۳۹۲، هنرگاه سیلانی.
- فرشته‌نژاد، سیدمرتضی (کارشناس سازمان میراث فرهنگی، گردشگری و صنایع دستی اصفهان). گفت‌وگوی شخصی با مریم قاسمی سیچانی و آزاده حریری. اصفهان: ۱۳۹۵، هتل عباسی اصفهان.